

Entre deux cours

Composée comme un ensemble de prismes légèrement déformés, l'école est fragmentée en trois volumes grâce à différentes courettes. Rappelant le caractère résidentiel du contexte environnant et favorisant une échelle plus humaine, deux des trois volumes sont également percés de cours intérieures et de terrasses, invitant ainsi la nature et la lumière naturelle dans le quotidien des élèves. Une série de marquises ainsi qu'un grand préau s'ajoutent à l'ensemble, ce qui permet le prolongement des activités d'enseignement à l'extérieur.

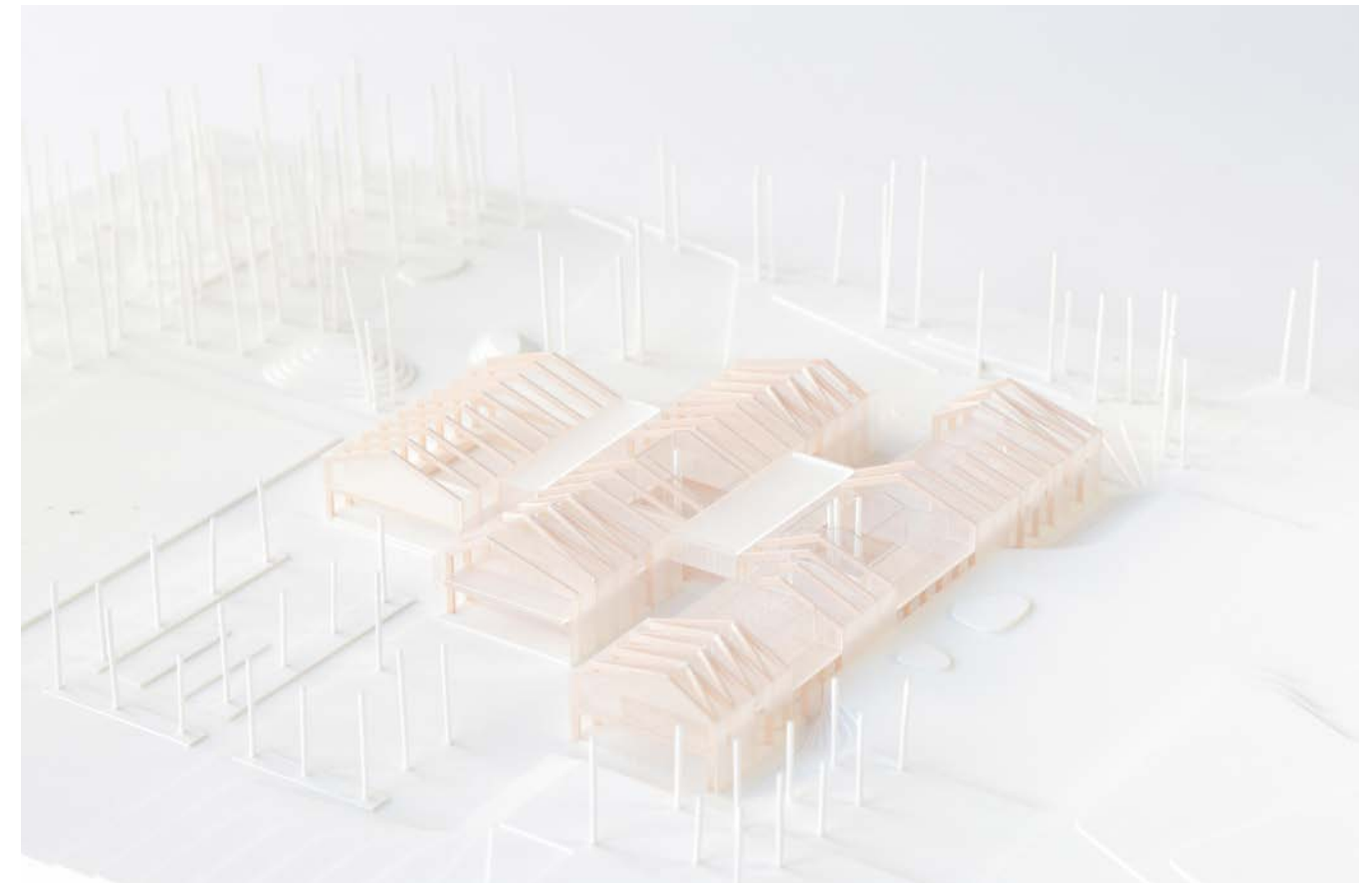
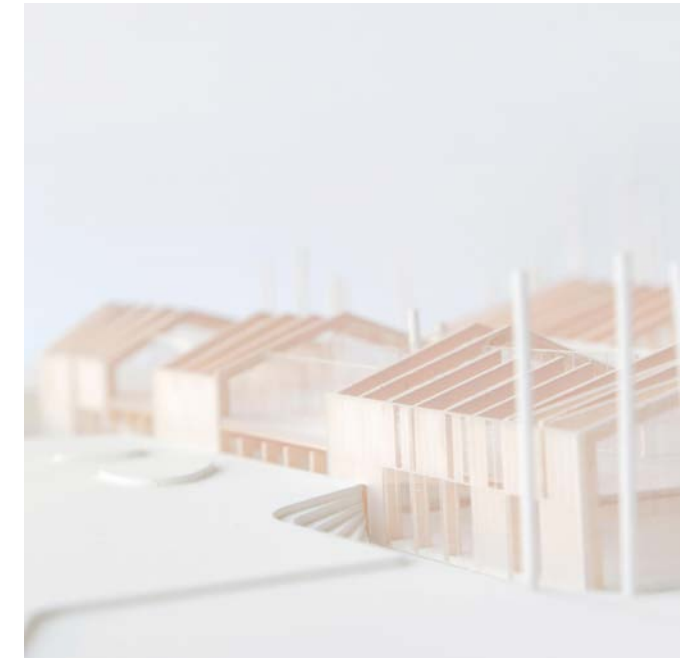
À l'intérieur, les espaces de collaboration, d'alimentation et de transition s'installent au périmètre de ces espaces extérieurs et offrent ainsi des lieux agréables à fréquenter en route vers les espaces d'apprentissage ou en pause dîner. Quant à la classe, elle est pensée non pas comme une entité autonome, mais comme un véritable réseau d'espaces liés et modulables. Conçue en L, sa forme favorise la tenue d'activités diverses en parallèle ainsi que le déploiement de l'approche Nurture. Les classes communiquent entre elles et s'ouvrent sur une vaste antichambre habitée par du mobilier intégré intimiste, propice au calme et à la concentration.

À l'extérieur, les aménagements ont été réalisés sur deux fronts. Côté ville, la composition des aménagements suit les volumes de l'école et offre des accès faciles aux portes et à la grande cour, côté forêt. Cette cour, située entre l'école et le fond boisé du parc Saint-Joachim, se déploie dans un paysage dominé par les arbres existants et par un aménagement moins rigide, découpé par des surfaces en poussière de pierre et des zones gazonnées et végétalisées.

Recouverte d'aluminium blanc en toiture et à l'étage et d'un revêtement de pin blanchi au rez-de-chaussée, l'école évoque les toitures de tôle et le bardage blanc de plusieurs constructions résidentielles environnantes, à l'échelle de la région. La matérialité relativement discrète de l'ensemble laisse place au paysage et aux espaces intérieurs chaleureux qui s'y projettent.

Chevalier Morales architectes

civiliti
Mousse architecture de paysage
Latéral conseil
Pageau Morel associés
Gravitaire



Entre deux cours

La présente proposition constitue le développement naturel du potentiel architectural et paysager existant dans l'espace délimité à l'écologie précédente. Tout en tenant les caractéristiques principales du projet initialement proposé, nous avons, pour cette deuxième étape, concentré nos efforts à préciser certains aspects. Ces efforts ont été tournés notamment vers le développement des aménagements du site ainsi que vers un travail méticuleux de mise en place d'espaces extérieurs couverts et attachés à l'écologie. Nous avons également travaillé à développer la planification générale, à structurer les communautés d'apprentissage, à mettre en place des classes équilibrées tant en termes de genre qu'en termes d'âge.

Mise en forme et matériaux
Composé comme un ensemble de formes triangulaires légèrement déformées reposant sur un massif montagneux des Monts-Vain, le volume total de l'école est fragmenté en volumes plus petits et à échelle plus humaine. Respectant avec le caractère résidentiel du contexte environnant, deux des trois formes triangulaires sont également conçues de façon rétrograde et de terrasses, lesquelles permettent d'offrir une vue plus large sur le site tout en créant une façade plus riche et plus intéressante. Ces volumes sont reliés par un réseau de circulation au sol et au sous-sol, ce qui permet d'offrir une vue plus large sur le site tout en créant une façade plus riche et plus intéressante. Ces volumes sont reliés par un réseau de circulation au sol et au sous-sol, ce qui permet d'offrir une vue plus large sur le site tout en créant une façade plus riche et plus intéressante.

Recouvrements d'aluminium blanc en toiture et à l'écologie et de revêtement de pin blanc au rez-de-chaussée, la matérialité de l'ensemble rappelle les toitures de bois et le bardage blanc de plusieurs constructions résidentielles environnantes. Le toit à faible pente et la façade à faible hauteur se fondent dans le paysage et offrent une silhouette discrète tout en étant transparente à un intérieur riche et chaleureux qui reflète le bois, l'aluminium et la lumière naturelle et même la lumière artificielle travaillée en conséquence notamment par la mise en place d'un réseau de lampes suspendues. En automne et en été, l'école est une scène de travail et de jeu pour les enfants et les adultes. Les courbes et les formes géométriques, les détails d'ornementation et les matériaux de l'ensemble, outre son attachement à un contexte matériel régional, est également de laisser place au paysage et aux espaces extérieurs de l'école qui s'y projettent.

La classe : un réseau
La classe est ici pensée non pas comme une entité autonome et repliée sur elle-même, mais bien comme un véritable réseau d'espaces liés et modulables. Chaque classe est conçue comme un «*général*» avec une sous-structure favorisant la tenue de diverses activités en parallèle ainsi que le déplacement de l'agencement. Chaque classe possède une armoire ouverte et flexible pour du mobilier réglable, table, bancs, surfaces d'écriture, bibliothèques et étagères amovibles forment un ensemble visuel au calme et à la concentration. Chaque classe offre une paroi vitrée sur cette armoire afin de la situer dans le prolongement direct de la classe et de la transmettre de la lumière naturelle. Chaque classe s'ouvre sur la voirie par l'intermédiaire de panneaux amovibles permettant de les ouvrir plus d'une classe et de renforcer les relations de la communauté d'apprentissage. Chaque classe donne sur un espace de collaboration et d'interaction, la même forme, flexible et habité par une variété de mobilier mobile. Chaque classe s'ouvre sur un extérieur protégé afin de pouvoir y prolonger une activité développée à l'intérieur. Chaque classe est, en définitive, intimement liée à un ensemble d'espaces qui jouent pour elle au temps de possibilités sur le plan pédagogique et qui offre également une richesse et une diversité d'expériences spatiales.

Le cour et paysage : de la ville à la forêt
Les aménagements extérieurs ont été travaillés sur deux fronts, côté ville et côté forêt. Côté ville, on retrouve une séquence d'aménagements modulables incluant le réaménagement de l'aire de jeu en deux terrasses et l'ajout d'une glacière dans le bois, l'aménagement de la zone piétonne dans l'axe du chemin de la gare et la mise en valeur du terrain de soccer en pelouse. Les aménagements sont pensés dans l'esprit de la rue Henri-Bouassa afin d'être des aménagements de facile bon surface imperméable dédiée à la voirie. La composition des aménagements suit les grands volumes de l'école et offre des accès faciles aux portes et à la grande cour côté forêt. La zone piétonne en bois sur pieds et son compteur externe sont le plus souvent en espace d'interaction et de rassemblement pour la communauté d'apprentissage. Des plantations de feuillus, et autres plantes végétales assurent une couleur locale. Le long de la rue Boly, un trottoir élargi permet une plantation d'arbres de rue, le déplacement de supports à usage collectif permet le stationnement des autobus scolaires.

La cour côté forêt est située entre l'école et le fond boisé du parc Saint-Jacques. Elle est facilement accessible depuis les entrées de la rue Boly et Henri-Bouassa. Une première zone dédiée au jeu est pensée en fonction des aménagements principaux des grands. On y retrouve un jardin de couleur, un cabanon et quelques structures qui amont respect. Le cour des grands se situe dans un paysage dominé par les arbres existants, tous conservés et est un aménagement moins rigide découlé par des surfaces et pavés de pierre et des zones pavées et végétalisées. Un jardin de pluie recueille les eaux d'une partie des toitures. Un parc de jeux naturel un parc en pin feuillu. Des interventions topographiques offrent des lieux d'observation et de jeu, la bulle de gaz et la garantie de bois de ferme offrent également une vue intéressante sur le paysage local. Au fond de la cour, un portique de bois se dresse comme une invitation à la découverte de la forêt.

Usage du bois : pavement extérieur, lambris, mobilier et structure hybride innovante
L'usage du bois comme matériau durable, économique et esthétique constitue une véritable consécration de base. Non seulement nous proposons de l'utiliser en pavement extérieur au premier niveau, mais nous proposons également de l'utiliser en lambris, en mobilier réglable et en structure étagérée. Composée d'éléments de bois de dimensions variables et combinés dans une série de plans inclinés en diagonales, la structure offre à l'école sa couleur intérieure primaire. À la fois cylindrique comme une coque de bateau renversée, elle offre également des effets étonnants par l'interaction de diagonales et par la déformation des toitures. Deux autres colonnes d'acier blanches et légères sont placées à des endroits stratégiques afin d'élargir globalement la structure et d'en réduire la visibilité architecturale.

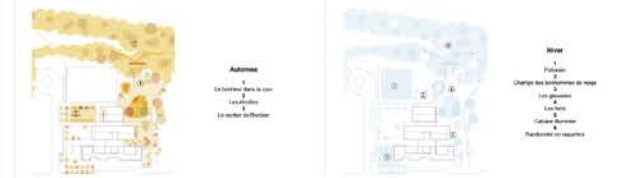
Supportant des dalles de béton coulé dans un portage en acier faisant office de plancher pour l'étage, la structure de bois offre par conséquent les qualités acoustiques attendues. Bien que faisant entendre les bruits au rez-de-chaussée, c'est le plafond qui reçoit la majorité de la distribution électrique et mécanique laissant l'étage pratiquement libre de contraintes et permettant de mieux occuper le bénéfice de la pleine hauteur de la pièce. Cette manière de couler le béton sur la structure et plus spécifiquement celle du plancher du rez-de-chaussée demeure tout à fait innovante et fera le cas échéant l'objet d'un suivi attentif en recherche de la part du milieu universitaire.



1.001 — Plan de site — 1:1000



1.002 — Perspective extérieure — cour côté forêt



1.003 — Schémas de concept, environnement éclairé

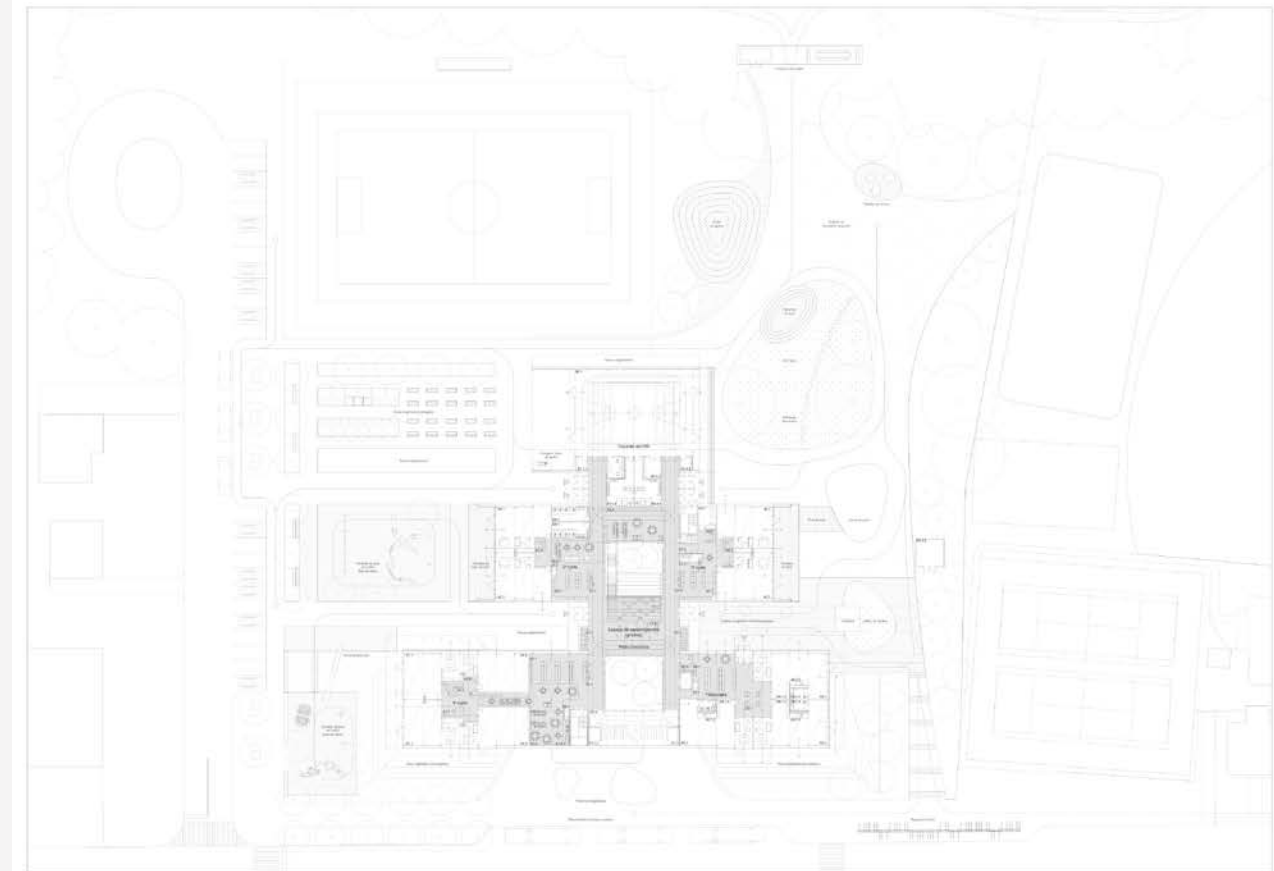


1.004 — Perspective extérieure — cour côté ville

Chevalier Morales

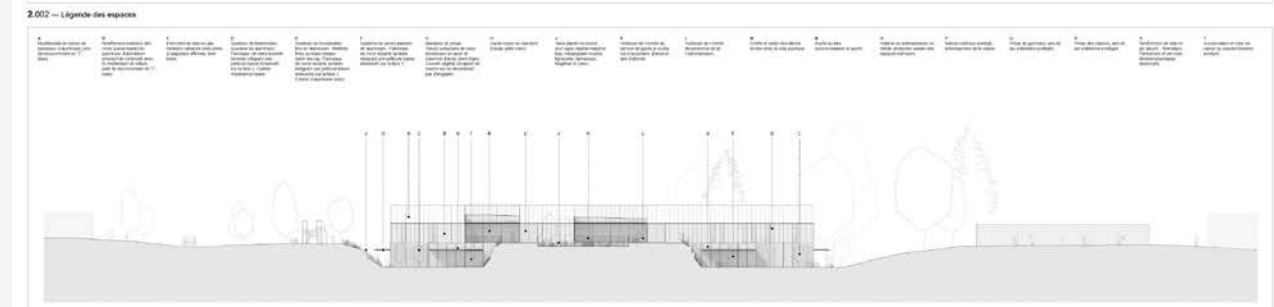
École Marguerite-D'Youville
Commission scolaire des Rives-du-Saguenay

001

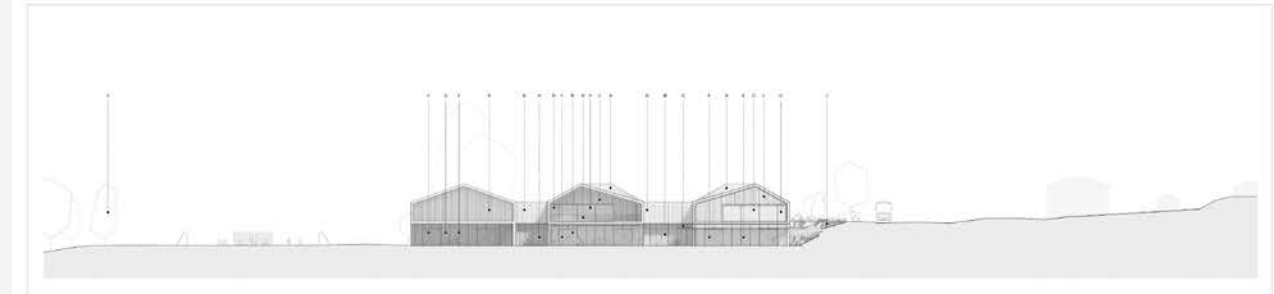


2.001 — Plan du rez-de-chaussée et du contact — 1:200

A. ÉCOLE	B. ESPACE PUBLIC	C. ESPACE COLLECTIF	D. ESPACE DE TRANSITION	E. ESPACE DE MONTÉE	F. MONTÉE
A1. Planche	B1. Espace public	C1. Bibliothèque	D1. Bibliothèque	E1. Bibliothèque	F1. Bibliothèque
A2. Espace	B2. Espace public	C2. Bibliothèque	D2. Bibliothèque	E2. Bibliothèque	F2. Bibliothèque
A3. Espace	B3. Espace public	C3. Bibliothèque	D3. Bibliothèque	E3. Bibliothèque	F3. Bibliothèque
A4. Espace	B4. Espace public	C4. Bibliothèque	D4. Bibliothèque	E4. Bibliothèque	F4. Bibliothèque
A5. Espace	B5. Espace public	C5. Bibliothèque	D5. Bibliothèque	E5. Bibliothèque	F5. Bibliothèque
A6. Espace	B6. Espace public	C6. Bibliothèque	D6. Bibliothèque	E6. Bibliothèque	F6. Bibliothèque
A7. Espace	B7. Espace public	C7. Bibliothèque	D7. Bibliothèque	E7. Bibliothèque	F7. Bibliothèque
A8. Espace	B8. Espace public	C8. Bibliothèque	D8. Bibliothèque	E8. Bibliothèque	F8. Bibliothèque
A9. Espace	B9. Espace public	C9. Bibliothèque	D9. Bibliothèque	E9. Bibliothèque	F9. Bibliothèque
A10. Espace	B10. Espace public	C10. Bibliothèque	D10. Bibliothèque	E10. Bibliothèque	F10. Bibliothèque
A11. Espace	B11. Espace public	C11. Bibliothèque	D11. Bibliothèque	E11. Bibliothèque	F11. Bibliothèque
A12. Espace	B12. Espace public	C12. Bibliothèque	D12. Bibliothèque	E12. Bibliothèque	F12. Bibliothèque
A13. Espace	B13. Espace public	C13. Bibliothèque	D13. Bibliothèque	E13. Bibliothèque	F13. Bibliothèque
A14. Espace	B14. Espace public	C14. Bibliothèque	D14. Bibliothèque	E14. Bibliothèque	F14. Bibliothèque
A15. Espace	B15. Espace public	C15. Bibliothèque	D15. Bibliothèque	E15. Bibliothèque	F15. Bibliothèque
A16. Espace	B16. Espace public	C16. Bibliothèque	D16. Bibliothèque	E16. Bibliothèque	F16. Bibliothèque
A17. Espace	B17. Espace public	C17. Bibliothèque	D17. Bibliothèque	E17. Bibliothèque	F17. Bibliothèque
A18. Espace	B18. Espace public	C18. Bibliothèque	D18. Bibliothèque	E18. Bibliothèque	F18. Bibliothèque
A19. Espace	B19. Espace public	C19. Bibliothèque	D19. Bibliothèque	E19. Bibliothèque	F19. Bibliothèque
A20. Espace	B20. Espace public	C20. Bibliothèque	D20. Bibliothèque	E20. Bibliothèque	F20. Bibliothèque



2.003 — Élévation rue Boly — 1:250



2.004 — Élévation rue Henri-Bouassa — 1:250

Chevalier Morales

École Marguerite-D'Youville
Commission scolaire des Rives-du-Saguenay

002

